

山水所訣

李鄭秘論

李氏遺訣

道說秘訣

舞鶴文師慧心指掌

古訣

青出秘訣

光遠子義相師秘傳

土庫秘訣

北窓秘訣

觀劍集說

勝地論訣

雲山書

平三可避

名師所指

西山大師所訣

名僧秘傳

近聞錄

堪錄

石室遺書

金龍之歲仲夏下浣長庚雨中偶開筆

山水可訣

天地陰陽之氣皆出於山水故有黃雀抱卵之形五代三公之地沉落海邊自有王山然以山脉論之朱家之山也水脉論之黃家之山也昔有黃惠之夫善之士自得焉苟非其人天必不與蓋人為人先受國蔭然後必得大地國家將亡之時獨守山脉終得其死焉新羅之時漢將李積滅胡仍觀朝鮮之地曰人則禮義之裔地則韃韃之境其可久乎道詵曰智者克禍愚者溺禍可不慎哉蓋朝鮮之地發源於白頭山殺氣多盛故賢臣良將皆得其死不善者長壽以業殺戮之事或於其間賢者在位瑕鍊百端終以見死是亦天命之運也蓋中國天下之腹中當天

氣衰敗如人之抱病腹中百體四肢無不沉痛故方今盛
金契丹蒙古極盛於此不久後胡得其地天子之命
當時人生豈不嘆哉香衿山青龍白虎皆發源至主
山前有范哥之山後有元魚之峯主山低而子峰重起
至於中葉赤鼠之年胡兵無緣求伐忘其大倫乃作
會稽之恥矣沁曰不然甲峰岌然卯辰間有絕峻峯
午峰高大掩其凶漢江克形大同江大曲形億兆蒼
主皆顛戴已賢臣良將濟二輔弼豈有如此之變乎
堪曰眼前之山脉不知來龍之元氣也蓋崑崙一脈乃
作白頭山以至日卒然元氣流下之際山有凝滯白頭
山銑崩分二氣散在平野或有流入海島或有玄武
峰又無朱雀峰或有朱雀峰必無輔兩峰如四肢不具

之人也雖然未山低下而三角為窺峯漢江為壘以
敵太陽庚方有黃石如蝮螫形故殺害忠良未申間
有人金螫山子方有細谷子孫見執胡賊之手雖以此為
凶無氣強大而為一滯之地故至于二十代孫雖得雲
雨之時終非池中之物後世遠則漸以暗弱殺害
忠良必服蒙古之後也天作凶方今以一少峯可
掩乎吉凶消長之理無聲無臭而自至矣欲掩其
凶以一人之手欲掩天下之目何以異哉其中國論之李
斯之先山案有岩石大凶聚土以埋之有何益乎終以
腰斬魂致滅族之禍更始先山無輔弼故乃作以為
一少峯因其名曰黃龍山終不防滅族之脉雲南
晉州人舊文之先山乃是積德之翁自號沙門居師

遊名山不知所終至于後世叔教年幼七歲出遊見兩頭
蛇斬之埋之而故泣其母問其故對曰人言見兩頭蛇則
必死吾今見之恐去母而死也母曰蛇向之對曰吾已
矣恐他人見之故殺而埋之母曰吾聞為陰德者天報
以福汝必不死及壯為楚相後人稱之曰其先雖不知
所終其生時積德故分明葬骸骨於名山而然也豈
理外之說乎王迹事母至孝冬溫衣被夏扇枕席
夢裡白頭翁指授名山葬其親之後至積粟萬鐘
豈非天祐天地生物因其才而篤焉蓋崑崙一脈散
在平野雖無強大峯巒一寸高為山一寸低為水氣
皆是凝滯故中原天下之腹中聖君諸賢輩出禮
樂文物或裔地列國皆遵其約法其中箕子受封樂

天朝人五百以為師表而教之俾凝中華故華人補之
曰小中華其後衛滿逐箕準以後土宇三分各事爭
主天厭穢德假手于漢帝滅三為一天理循環地勢漸
強金盃中六金自天而降為君名曰新羅箕子餘風
復興李勣滅胡闢土以先春嶺為界新羅末宮裔
王子春川時名曰三國於是聖人出於松岳三合為一禮
樂彬二噫山脈皆以變体首陽山變為僧山大同江變
為軻豚水國末豈不以軻僧亡國哉代王氏者必李氏
也春川昭陽江邊卧石自起人定自鳴破碎玉馬自鳴
三聲矣恭讓王時宮中有異變哭聲不絕麗王夙夜
憂懼每朝諸臣相議鄭夢周曰太祖廟曾有玉馬
必有玉神玉馬之鳴我國不安漢波紋自見織玉非時

大雪三尺忠良不得其死王必望見嘆曰恭讓王時送力

士三百掘香於洞李氏塚矣皆於山中三百力士不得掘焉

王曰天也奈何吾子孫必止於李氏之後又是交生之衣商

乎以篆字卜筮作詩曰

千載黃河運來會

潼關猛將潰已敗

金龍奮翼北海中

干戈未定忠臣死

浮屠飛錫何處去

終至漢世

漢水赤城

堪曰此下卜筮山論雖如此乃其峯巒八字卜筮詩曰

沙頭邦赤家運衰

漢都盡入犬羊天

春宮曹字八長嘆

以此

觀之則子孫服於戎狄事之甚勤不亦宜乎沁曰論鄭地

何年也堪曰漢陽李氏四百年之地鷄龍鄭氏五百年之

地李氏之末漢江亦漫三日流血宮中一月星相戰十年之水

錦江地入草浦能通舟楫鄭氏出於海島玄感黑雲霧

蔽布天地咫尺不分走肖神將自得義兵琴人奉土重自迎

于天冠山下本朝羣臣欲言不能言欲進不能進廣地闢
土倍於前朝文物勝於前世故道說曰相公後裔在海島
中不必戰爭隨時而得被不能設渾用兵而天命已盡地勢
先衰故也此言有理哉蓋李氏三百年之地在於天其間似有
小數去過四百年亦不為理外也鐵嶺以北胡表脉故嶺北
之人女則才貞出象男則氣質柔弱生理貧窮在此勢決
人不相合故也凡天運地氣與人符令則生者強敵長壽不相
合則如世俗所謂方箒之兒似等圓蓋故人民有為多也
涸日素上下凌矣昔李將軍滅胡闢地之日有預言曰地
脉高澤天氣方盛雖得韃韃之地二脉若不相合則腥膻流
入今地矣故壯者殺之弱女撫養矣十年後天厭穢德聖君出於
破塚山下良將出於太白山下屬移之歲滅腥膻於牛尾嶺下云

未知孰是故道說曰惟我象生故于太白山下其言深遠矣四潛
竊理則檀君之靈氣彌滿太白山居多聰明強直富貴繁華
盛名最多而胡地少乏之地氣人物淳厚其中居時秀也於世
矣道說雖未學後山移水之妙受天地之一國山川視若震
中物故自中國七表時舉頌望見白頭山也曰朝鮮王女有
王李鄭三姓而其一在松岳其二在完山其三在海島是所謂
千載下師表之言也昔周宣王時有童謠曰縻弧箕服宗
凶周國有鬻鬻是寇女使人執之而終不志縻服也箕服之
後大戎也幽王竟克於大戎之手豈不驗哉宋朝忠臣李忠國
曰亡國者賦木也終不悟殺其無罪之徒不而不志胡種之賦
木豈有地理哉天荒地老人君隨時開然故蓋天地之氣大地
則千年後復入大地則百年後復入故嶺北則千年後胡種

復入矣唯我象生等其歲月遲速而免禍者智也不免禍者愚也道說之說亦有懸哉沁曰陽所為天陰所為地一以終始陰陽之理而其中有朔氣者何也堪曰吾視唐一行編目曰天地終會而天開於子地闢於丑生於寅日主於卯月生於辰七星生於巳各定其方相生先有渾氣玄黃造化之間化生萬物之中天皇地皇俸天地生二為人物萬八百年自三皇五帝陰陽雜得造化唐虞之時或作天地感襄恒而洪水巨浪天陰陽錯亂音形恠異之物雜出人間教習牛乘木茂盛形如膏弓弓四岳告于堯仍名其樹曰檮杌孤夏禹此治洪水導九山時非人非獸之物頭如箕着人服自在屬弧之下焉不殺之而告厥成時具告于帝上嘆曰天氣漸衰先棄異物此意自然之理因名箕腹笑腥膻之氣彌滿天下然後胡星出於天上此物周遊四裔一日能生百子不知教也至武王西巡查荆山謂周公曰吾之後孫必

死於箕服也親自伐之散在四方東夷西戎南蠻北狄橙或天有勝地
直胡氣北海中自起隱鐘山始得人形泰於世類至于七國朝也山川分化又矣
山脈後入天下中自岐山至荆山唐人至之天下之勢如此夷狄益盛而其中朝
鮮不失禮義者也日行先生有移水之德豈其妄言哉南師古曰鴨綠江
入于朝鮮則其能及乎其言亦有理也將此七會卯辰間雲南七道陷地
然後夷狄之盛漸衰三年後中國征代胡種紛紛則一縷餘種
隱於白頭山時朝鮮之朝廷內無良將既乏防禦腥膻之氣勝而禮
樂之脈漸微胡差綿綿不絕入處廣北矣其時男女各自為心反殺
父兄係縲其妻子在上者庸君暗主在下者亂臣賊子何以出策滅
胡乎是亦天命之運巔北之地只有胡跡不有朝鮮之脈故朱
間良將出於無念之日成就生長教則時天下混濁各已爭其征
伐為事焉此曰赤鼠之年乃有此變乎曰不然胡將長驅侵伐

於赤鼠之年在於山脈而天理論之可謂運胡種入於嶺在於天理亦
可謂大數也天道吉凶消長之理言之則六合以前聖君賢臣繼二經
六合後庸君亂臣振二彌一本是天理也蓋千年始天氣聚地氣故人
民無病千年之終天散地氣衰故人民多病然千年間亦有三元甲上元甲
者天運始行先天運方盛之時下元甲天運衰敗之時地氣寒天氣
相為符合而人民源於天而生者故疾病飢寒到則人皆歲運矣
雖昔以識之天雖不言而自知矣凡世人之不慮而被禍者在於山脈
也所可避禍者在於國息赤鼠之變以三角大山而然也茅狄大居
嶺北由於天運山數以兌也大數宜可兌乎故堯舜官天下者以上
元始行之時出矣禹湯文武定天下者以中元方盛之時出矣度天
生氣稟地氣膏澤故傳岩良臣謂川老叟於輔弼曆年或六
百或八百天理地氣未有盛於六合以前矣天氣有聚散地氣有

威衰聚散威衰之間貴遇相結茂失而復興蓋東元氣之威衰也
秦始皇得下元衰而生故威風雖屈六國之腴二世亡漢帝受上元氣
故至東漢而止此觀之拳一而可知其三文以此後雖百世之源天地
之妙不可違矣沁曰一國禍八路同然而柿以厥北為胡地者何也
且李氏之末以然歟曰國之興亡地有廣狹新羅以先春嶺為界高
麗以豆滿江為界天隨時而變地隨時而分自有其主李氏為王
掌守高麗之地其王受下元甲昧故抱卵青龍入地三天而折半至
上元甲改移于鷄童山必助生理矣穴空神無依子孫安寧或有
逆臣凶流之變名雖有君不如諸夏無姓臣亂臣乘隙而進聖賢
臣避禍而退天道昭昭履其穢德山嶺北之地胡朕極威名雖與
羊之地真所謂殖雞為棲高鳩居之者也然當其時事狄亂
舉其朝鮮通款即為心腹而今聽胡制衣厨惟殊隸之風習

吳胡將異十人同行胡心九人以九教一其亦難乎上天聖君世之良將
誰能出策防禦乎天運浪然未歲愚首蠢蠢皆蒙矚視國
興亡如草芥咸曰胡亦人也不避志焉聞或有志者欲徒嶺南
則北路守令切守嚴法效死防塞狗於禁令無可奈何故空被
殃滅之禍况此朝鮮本以北地假得故今日狎被其禍者此也
沁曰上頭雲七道陷地者何也曰降史者天也胡應者地也當其
時天道健行地理符合化生萬物五合以後四方世類稍感空
今六合則入腹中相與及覆禮樂之地徒以舞劍從事征伐禮
樂之廢故雲南七道之地洪荒朴畧矣太古之時始役國都文
物皆出於聖人良將蜂起而天氣漸衰地氣久荒自被其禍者
無他焉胡氣盛禮樂衰矣若然則萬古之柿變也古語云大劫
殺幽王時崑崙一脈頽落其說有理哉沁曰上言音意危加入

于鷄龍山者何也曰混沌二氣初分天地之形如設山河然後山
更生之理自古帝王相加之豈有異哉以今天地猝然之理化為天
入地為地矣故或云黃龍青鶴係絕等形皆自然之理也豈有世物入
之理乎必為理化之故值元盛衰興亡自然符合矣故李氏將未理氣
于雞龍山乃其自然之理也如論語云殷因夏禮周因殷禮者也蓋香
平脈源於白頭山元體強大仰視螺髻以至十年外到迴頭祖山而
尖別山自屈起然少有未便者三角與漢水極也此山元脈論之則如
明珠之無光於沙石玉鏡之無輝於崖埃而水無曲直玉閃星之後世
子者不能緝善人之志善述之人事以至傳位矣况方有頭岩興王
之時女孫必輔弼而三角漢水俱以國都論之則別無百函國脈於
在夫道脈在於吾身此山若於辰方則反為輔弼矣未山低下反為
窺山子孫者反殺國族矣沁曰夏望已向胡脈未侵云然則可以

堊未向玄武峰甚近可避其禍乎曰不可山法以遠處起峰為玄武
峯重疊是可為山之配位也堊未向漢拏山為玄武一高雲巖
以蔽午方久也此山所凶天與之豈以人之意持此凶易其好武
雖有赤鼠之變終不至失位取四捨三可也沁曰至于子孫未
反殺國族是何久也曰三角為窺山漢江為乾方水入于明堂故
為王族者徒志篡位之心不知天命之在於一人陰與賊子結
為謀議以圖神兇竟致逆賊之名為君者先公後私殺戮臣
族伐其股肱矣沁曰興王之時女孫輔弼者何也水脉之所係也俞
江武曲形故十三代生孝女於無心中與將軍為配其子興王之時終得
偶合成切也沁曰將軍為配者何以言之曰乾辰二峰皆為迄然蕪陽陰
威故女則才貞出象中方有川水性又順將軍為配者西方有大池離鄉去
國竟不周表也沁曰我留中國七年學習地理不富來龍元休不先

世俗所謂五音避水火風滅亡臣行理其可怖也曰君能天文乎此曰不
知也然則捨此取遠也世俗言之則凡人子者入則事之毋出則事其
長上能盡禮義之道然後方可謂人也能通地理不知天文絕續
編也蓋天文地理其原則也日月照臨星辰之錯列草木生焉山澤
流峙皆本於天地運行不知日月星辰之照臨錯列則草木山河之生息
流峙何以知之又安知入地之善惡乎通天理貫盈之氣乃真符合於
地理今世之為地師者青龍白虎源於主山不過三十步而竟虎回顧
則謂大地童低而虎高則男子孫衰女子孫繁威雖不見祖山主月
童高則子孫繁威富貴智者多出云云固如是之類虛張誇說說
爰亦紛紛愚者皆為傾惑或以新奕或以遷葬做作山論限其年數
若值此限則大發富貴矣過其限無驗則又其遷遷矣至于再三神
無所依少無學矣之時其何益乎彼不學子孫可安乎不定厥居者

其衰也生老一休具王侯將相之地必有天命也田野小人不守本職謹
避五言地道向淨神聖冥安乃定厥居生計不失也然其中水火廉
貞牛馬掘塚也凡山理不見祖山子孫圖弱不知先也山形祖峯峰其下
為掘起及至命穴回顧祖山視無所蔽廓然明見則祖依子曰依
父曰依祖而不失焉子者將其父母之勢其息厚其勢重則立
于斯世誰敢侮之若不見祖山則父母子孫猶正牆面立也父不知子
之善惡子不知父之息厚父子相滿不知德厚息重則可謂人
子故命穴不見受脈而生者不知祖先不辨魚魯無知莫是故若遇賢
人則視墓塊豈不痛哉凡人之道和睦之家自然繁盛反目之家
自然道凶山川之脉如此故也故人無遠慮必有近憂也以人事論
之鯤為父而有禹瞽瞍為父而有舜古之聖賢不係於世類子
能改父之及惡為善是脫俗而赫立者也故期造於統一而理無

少定能得其子然之善矣天必與之名山乃培其才也沁陰謂曰仲子
孫興王之地改定如何堪笑曰公其仲子故如此言也吾問先生
之言容辭與氣乃德之符協者也吾觀君之象相子孫雖不
絕代自滅者多矣况七年踏山終不得名山君之才局可想矣沁
曰淋我之弟也後必有餘慶乎人之為人受天異氣山川之脈以為
人也降生之初必得符善惡以至百世子孫當符其氣焉以中國
論之漢太祖父雖是賤人具白於面德位可尊常曰天下可運
於掌上矣人之百体中耳者聽弗不聽可謂百体之本也李膺雖是
一代為相德位隆重行止忘動故當時郭瑾常言曰李相只
一代而已矣果如其言以此觀之象與山脈相符以山脊論之祖山
乃其岌然龍虎嵯峨雲影聚元氣別無留滯則至於累百代
名震矣人與地理各當其理也天地理氣善惡不必灵行只在

人也天賜以德其人善則百事無不善其人不善則百事皆不善故也天高聽卑各報以禍乃於子孫必符其氣善惡相現於其容身故孔子曰觀其眸子人焉瘦哉池曰吾家先世不為積惡之家而中間體傷何也始乃困能終享富貴理所故然曾有積德故至於後人自得興王之地也中間零丁者非天之薄萬物論之則

灼二園中花 逢二湖畔松 早歲還先瘴 盡二舍晚翠若非先世積

德之事豈得如此無上之地乎前世困窮而待天命自有其時矣池曰比干夷齊之死皆在山脈乎曰神受山陰未受國運生者乎不振當殿之孝世切有抱君之心而為貴戚測但宗廟之將亡則其心可視而自專乎其志不可諫而其所以敢諫者無非心德殺其身以成仁也則不徒殺其身而不喘乎天地之公平夷齊以槌然卓立之節當入命天倫之重是天

理之正而人心之孝矣可謂仁義哉武王代商之日頭聖狂之殊義
有君臣之分叩馬於象之中不食周粟至死不顧以扶萬古之
綱常終以義死若非山河之強脈豈能假心為之乎此曰能
知三姓之為王則其可為我曆指而言即曰吾雖不知曾觀
日行編目松岳王氏四百年之地漢陽李氏三百年之地雞
鄭氏五百年之地伽伽趙氏八百年之地八公山王氏七百年之
地完山乃范氏為王不定年數大畧如斯詳不知其意蓋
天地會數若至申會人形惟常首身各異乃復其人生
之初則人生寅而受天之靈氣雖有蛇身人首人身牛首
先被四表格于山上下理氣方感人心淳厚雖然結繩之
政無為而天下治矣申會以後則牛首人身雞域身人首
相緒而起秘行無窮炮烙之刑復起父子相殺之變層

出君臣之分凌滅至于酉會則羊人羊獸各言為王徒志征伐穢
氣蜂起禮法全廢陰陽之氣自然消滅矣故伏羲作易
以後有文有天地然後亦有陰陽也補以孔子聖人乃曰理則
吾不知也蓋朝鮮山水地勢論之王氏松岳即受黃龍形洛東
江即得水冠岳為輔弼鷄山為玄武安過四百年之地其間
首陽山為變體妖僧三國矣十年後天道行地勢循行故後
受无氣王氏復興矣漢陽李氏三百年之地庚坐甲向金山變
為癸丑將止妖姬作亂終至敗亡矣鷄童鄭氏五百年之地丑坐
未向俗離山主形洛東江記衣形故將末官中荒亂公主亂反興
胡種作黨滅國矣加柳趙氏八百年之地乾坐癸向青論山為
青童智異山為白虎无氣別無留滯以至海島興王之後三
四代聖子神孫相繼而治民無疾苦後傑多出禮樂形

金螯宇神人相與輔佐民有孽壞之孽將沐流害自出於宮中
良將忠臣皆以刑殺然後庸君賊子並極飢饉民皆喪心日
月無光季夏霜降塗炭已極人民死亡然後以至滅國美
公山王氏七百年之地矣陛下向母子山為輔衛王氏復與全受三
韓之地當時嶺北胡種盡滅神人自出仁丹牛尾嶺聖壽之年
堅守北路以復朝鮮之地將東北飛雲之嶺下胡人反為據
執于此地也范氏出于海島馬首人身舉脊青色吐口火焰
全用弓馬廢其禮義八尺長身自起兵出定宜完山是吐
坤向無論上下之分鷄首人身自出喬桐土宇三分則湖
南之地青鼠之歲人民陷沒以鳴擊鼓為王幾失而復與
嗣柱之虐炮烙之刑復行以至交會也沁曰嶺北之民何以
知胡脈乎曰民者受天之理而生者故天雖不言而自知矣入胡

脈之時暴兩雷震山川之本未列於鄭敷而兩下於齊效則頽
紀綱而不振壞禮樂而莫張孰正名於尊卑且言貴則長
者顧上下分其從之也如水之流下若於胡地全受胡脈則豈
天命之畏乎泚曰漢陽李氏之地何也曰天道之仁豈厚於死而
薄於生乎必是好生之德故至於萬物皆有雌雄而配之乃是人
道之必然也地不狝用而只在人耶善人自有善地惡人自有惡
地皆是天也天亦與王之也豈無生之地乎故金剛一脈乃居生之
地也泚曰朝鮮之地永無君長自檀君為始何依而為主乎曰
考其史則在書契以前不可考雖曰檀君在唐堯之時若出而
為君則何不參於遼山之會乎執玉帛者萬國而朝鮮之國
無傳於世真論篇所可疑也吾何論於其間哉然而理患之則
朝鮮極邊裔地故洪水之災只九山九澤九州之路而力未及

於喬地深水彌湧七年之旱自然乾絕惘然大峰橫至南北人
烟管通東西舍廣地而不居無闢路而由其中神人降于太白山
下自立為君以為中間之國矣至周室之興武王奉箕子付
子候爵也甲辰歲遷于香於同元牀命穴只有一處故以淵
為主葬其僦六葵皆用喬地也是夜夢白頭翁贈詩曰
至于西代無故北流云以書示之為後日驅馬

李鄭秘論

李其美鄭某遊於八道評論山川仍上金剛山崑崙峯相謂曰
蓋天地陰陽先為三張李曰求之法奇異絕勝鄭曰自崑崙峯來脈

至白頭山初入平壤已過十年之地運移於松岳五百年之地效僧言雖

亂作池氣衰敗天運否塞運移於漢陽其畧曰于未定忠臣死瑞日乾坤長夜喝

南渡蛟龍人何云
須從白牛從洪林
李曰白頭山來脈運移於金剛山至于大岳鍾氣入

於難童鄭氏五百年之地元祿加御山趙氏十年之地金州范氏六百
年之地至於王氏復與其餘勿論李曰三角白雲臺何如鄭曰
經某年當歲有知覺者生無知覺者死李曰何時其然鄭曰汝
子孫末宮中寡婦安意專權殿下嬰兒手自推園事將斐
單身無依村之水杵處二人蔘家已及第人亡金玉世人奚知復有
賢人以自貶論士子橫冠神人脫衣走邊成已聖諱加八難童石
白草浦行舟敵霧霏雲赤道三日慧星出於乾頭入於河間祀于斗
牛移於紫微則契大中中中偕亡李曰三角為窺白岳為主漢江為帶
稽山為青龜木覓為白虎冠岳為紫然則何如是故四盜入寇
兩夾中與冠岳為素故王宮之火丹室起炎上憂擾民吏殺太守
綱常永斡今日相對何所不言願問黑童漲波之歲宜有日出
之兵赤鼠飲澗之年又有白童之亂庚申年春三月爰以之

間積尸如山聖世八月仁富之間夜泊千艘巨廣之間人烟水絕
隨唐之間雞犬無聲奈何鄭曰初如漢高末如三韓天教自然
李曰願聞人命保身之地堪曰有十勝康一曰豐基二曰安東華春
三曰裕離龍項四曰龍宮如御五曰丹陽永春六曰公州定山七曰
麻谷真木八曰茂州滄裕九曰醒泉十曰太白其中豐基乃永居
之地賢相良將繼之而出李曰求教於三豐之中求人種於兩
白之間此十處兵火不入凶年不到逢白衣賊則結誓兄弟和樂
無害又永加之間和氣融融麻積之間積尸如山春浪之間流
血成渠即金剛之西五臺之北十二年賊兵九年之水十二兵草何
人能避之耶堪曰後人若有知覺者入十勝之地可也貧者
生富者死李曰何為然也曰富者多錢財故也如負薪赴火貧
者撫恤之致安往而不貧賤乎然稍有知覺者觀其勢而去之

李曰漢陽四面百里人影永絕鷄犬無聲黃平則三年內
千里無人且切忌東映何也鄭曰某水某山氣勢如此可
以詳細也李曰賊民自全州以起吳湖中津華之間萬
艘橫江此一大患也鄭曰此微小患也若到末世則吏殺太
守少無忌憚上下之分蔑裂綱常踵氣畢境少主國疑于
亡之際世祿之臣有死之心而已李曰末世之事吾且詳細言
有九年之敵人食木皮四年染氣餘半士夫家止於貪利
愚氓以龍文為隱身方蓋彼山水之法以外言之外雖有
生氣已奪於漢陽故其中氣勢皆死穴也後人居此山
與五臺山則賊民探掠不一歲萬命及无奈何山水種落
若是恠悖安得不然李曰若有知識者入于不勝之地又
有愚夫挽留公私大小禍福何可盡喻難以形容矣鄭

曰雞鹿石白平沙十三里南門復起汝子孫未覺日虎面大
歎則虎患害人魚鹽至賤山崩川竭則白頭之北胡馬長斯
兩西之間寃血漲川漢南百里人何居李曰木覓彥陰形也
士夫家淫則一國無禮也奈何鄭曰此亦無患也淫風防塞
黃氏無後李曰鷄龍開國元勳下相裴將房舟牛姓如手
如是大小白曰班復散人有知覺者先藏此書深將藏子孫
於大小之間可也鄭曰人之避身不利於山不利於水最利西
汝子孫末國祚盡於八壬亂作福傳於我子孫矣李曰我子孫
殺汝裔汝子孫殺我裔理也奈何曰十勝之地尤好避身之地
馬嶺前後大路奈何鄭曰馬嶺等城則大軍得海而南入全
州湖中賊民聚黨於津華兩西人命殺害故此十歲安火不入
不逢凶年捨此而人何去又曰張氏倡義期在庚辛之金己年二

金神起瓊海風波無停時欲北南欲求不得早嗟余不死之境
何為有智者時去十勝地然先入者還中入者死後入者死曰然
則十處徑十二年兵火六道之民有死而已歟荒九年此處入蓋
山水之法奇理武後智者行乞而入可也辛臘壬三僥倖能
有事何野少安李曰雞童南外四郡亦人世保身之地一
般鄭曰此處少俞於京圻東陝而平蔚雖云吉地然若逢赤
眉之亂當如渴川之魚

李氏遺詠

李沁則淵之七代孫也其文天祥學地理後過鄭湛園踏
左界七年不得名山一日彩鶴飛鳴其聲曰香於洞堪解其
意問曰先世有遺訣否因出示之淵臨終時以書告其子曰
六世必得高官藥我香於洞堪曰金剛山為名山其沁查

半黃山望見白頭山曰崑崙一脈留在白頭山元氣分脈乃作金
金剛山其間元氣少滯中有太白山下至智異山必有名山因
到金剛山者於洞曰此山李氏之地也癸陞丁向戌方有大因
嶺未有五臺山辰有金城山丑有白小嶺為業玄武朱雀
深遠必有子孫踈遠之後與壬癸子陞午向太白山為青童
峯蓋山為白虎五臺山為業山鴨綠江為戴己人金香山為舞
雀形飛重山為拖卵形漢江入巨門至于孫為隕火滅國
庚吐甲向元氣變為癸牙脈大同江左故水漢江印得水辰
有冠岳山至于孫雖與如壬癸也丁陞癸向大因嶺為青
龍智異山為白虎五臺山為主甲有川午有火子孫眼盲
亡國也亥陞巳向不見祖山背深遠只有朝鮮鴨綠江為
蛇珠形大同江為武曲形兌方虛辰方高為蛇童爭必有

不安于孫必服戎賦輔弼山絕脈文物漸衰後子分而國殺
戮不已自伐肱股矣泗曰何代出王乎國都平壤為王私岳漢湯
原州完山殺山皆吉地而黃河一脈流落東方乃非二國山川之
時聖君出于南岳也夫亥嗟已向五臺山為青童白山嶺為
白虎月岳山自起案俗雜山為玄武華蓋山為朱雀交河
為輔弼中有三角為地規山漢江亂衣形子孫零殘則高代
孫又逢北狄之患坐三孫與王業而僅保三四百年之地夫朝鮮
山脈遂成連敗之地也宋太祖出等漢山而專受白頭山脈故
以享皇業范增出摩訶山而只一世而止孫權出妙香山
而終不得永王矣滄海為龍洄以漲無源水互蒲江其源
不遠故速成速敗然加德城白山嶺散野喬桐江萃太白
智異流入海中然太白山高大八公山伽耶山雞山錦城山

岷然撐天洛東江為墨池漢江為童池冠岳為文筆峰巖

南人才同於中華美香於山末低下三角為窺敵山漢江為月

暈水未有岩石坎起重峰嶺有盤石蛇蟄形殺忠良中有

金整山逢賊滔死之像年有細谷子孫見執故矣王代之末

李氏之初春川江邊卧石自起人足自鳴玉馬自起李初

果合其言故送力士香於洞樞塚矣力士皆死則王曰天也子孫

必死李手交壁已向上筌詩

十載黃河運來會一國紛駁方尾類

浮屠飛錫何靈瑞日就坤玉婦明

終知李氏漢水赤

又曰

漢都盡入羊犬天南渡魚黃事避走

春宮曾子八長歎會稽山下空淚痕

以此觀之子

豫服於戎賊不亦宜乎李曰鄭起者何耳也漢陽李氏三百

年之地雞童鄭氏五百年之地李末漢江水赤三日血流宮中月

星相戰妖祥見宿於西南公州能通舟楫然後鄭起於海島

玄霧黑雲蔽天咫尺不分矣李王三百年在於天數其間

少運安過四百年矣道說曰朝鮮王者有三王李鄭也一在
松岳二在於完山三在於鷄龍山下而十年之後復入胡脉
有智者可免禍矣鴨綠入于遼東則不可久矣至于孫反
殺國族矣國事可知也沁從其言甲辰遷棄于香於洞是
為白頭沁曰至十四代孫丁良方正大身時人有言曰李有香
隣山乃冥王之地虜王將移塚奇大升諫止之誅丁良竄家
人於吉州其後乙亥誕仙士甲十六日定是龍漢陽

道說秘訣

大師學地理於唐一行禪師吳青邱編踏矣曰鮮朝山水在於囊
中曰白頭山為王山坎為金剛山則此山為天下佛法之名山是故天
下人民皆稱曰普彈子專無德心也更觀三角山鷄龍山八公山
智異山克山之後更入太白山從游洛中過逢一道士論朝鮮

崑及有五氣處曰長白山一脈之中香山為高祖慈母山為中祖
起峰於大聖山之後為平壤五氣大同江周回而明氣滿於國
故檀君箕子衛滿于道說曰寔未知也道士曰朝鮮國山川分合
峻急非曰三韓時大閔廣為起峰於黃龍山名曰大地然此等
尚慰胡國故咸鏡兩道三韓時為胡地矣未知世古何如耶道
士曰十年後李王時胡為朝鮮矣道說曰未知何故而然耶道
士曰東國其遼東為隣萬一李為王則木生矣故南姓盡滅胡人
大與朝鮮矣是天理也道說曰未知此事也然更論其次則松岳
四百年基業之地而更加七十年何故而然耶朝鮮專主青木而
松岳脈春氣多旺故加七十年矣道說曰王以末效僧作孽以
國都何故而然耶道士曰鶴棲於松僧食於其葉是故僧入松
宮之後必止矣道說曰漢陽三百年之地更得問詳乎漢陽李氏

都業之地是亦天理也然二百四十年後凶年連綿染疾不絕風雨
之災尤甚而必有北方之患矣不然有水火之患然丙丁二火故終
兩年丙丁丑年七八月間妖孽生於西路滋惑一國人民則四五年間胡
安無故而奪取咸平兩道更為胡地之時相為戰國血流於兩峽間
橫尸如山於廟中矣當其時北方之避於太白山則可謂避厄然萬
一逢兩災則不免大患矣雖然嗟呼衆生計其年數而幸其向南
以待聖君

舞鶴大師慧心指掌

甲戌三月日

上御昌德宮親以御醞勸國師問永命之術對曰永命在天非
人力也乃寫順字進上上曰順字之意何如也對曰臣觀山論水則且
筮得一字乃順字也順字之意順則順數可也逆則逆數可也請
以山水論詳順數則三百六十年逆順則六百三十年乃無三十六世

以應

漢宗
戊申

三百六十年乎上曰然則是矣師曰此乃大運其中有達

亦難矣專在於人事而已洛陽之陽明咸陽之險固猶云無德而

止有德而興豈可以漢陽之地富於小術數論長短哉上曰然

則術不可信山水亦無其理耶對曰斯言極難以理觀其事冥

知其理請以山水論之願秘之勿泄臣觀漢山自道峰為金像

呈三角變水俸乃仁王成木局木覓火俸是木姓之地而生於金

結於火金為九火為七逆數則七九六十三也然道峰金俸

劍戟森列豈成剋於木仁不被其陰也且山居水中用事故不

官能為官之則即位七年兵自一室起殿下有離宮之厄未及百年

大屠遂至據國二百年後青衣人自東而來八路烟火七載板湯

二百卒年後北胡入城時君有易衣行酒之禍中間孽子之禍賊

子之愛每與作者其年數則兵事在中子辰刑殺在巳酉母

如此則火剋金之局之勢木脈在白虎巽頭故有此刑殺本局之勢道
峰在青龍泄氣故有此子父皆理也非因小之術數也由此觀之聖
君時作難免天折賢臣輩出恧被酷禍皆不出申子辰巳酉丑此乃
小運之厄耶且木姓却被水蕩之理目山水為始以火山為結水為交
為七數六七十也申壬但祖子孫相生無一物間斷其間禍則一言可
知長子不能襲位次子專統五世以後孫忘並作骨肉相爭六七世
後國祀絕之枝庶入統堇之結承嫡統無人庶主登位其於三世則
子之獨立內無強近之親外無扞禦之臣人皆曰是日曷喪朝不慮
夕全無樂土之心考其年數則白猿申庚仙人加馬鶴故金雞交壬
御龍臨殆武松是小運將止之時也及其時隣里異俗明黨十分
可慮巨室勢族恧被殘滅金才十不三二人種之多出其於不用
何哉用者終填溝壑聖世難交况末世老妃徹簾故改小兒稱

王鎮世幼至元年刑獄大起血流城郭四十年前異人自西方以美以妖
幻之怪子誑誘愚民為害甚大行誅戮反傷和氣莫非國運以
山水論之則良有三角其與也有三王之聖其後也有三王之暗其
凶也有三國之分北有自岳百惡俱備其與也有賢士禍其中也有
逆臣之禍其終也有惟邪之事南有終南其與也崇用南士扶
植國脉其中也黨分南北其終也國終於南且冠岳自南而窺
其與也被南賊成業其中也南寇大發塗炭人民其凶也南人窺
叢時已侵邊沿海數百之地盡為空虛三角自後而必規其與也
由北方之起其中也北胡凌侵至於臣服其凶也北寇入境數百
里之地皆為左衽終其危亂此乃小運然即將止之兆也以大運
論之則四百年後人民繁盛年歲豐穰皆為富饒而武士
不備兩隣凌侵國無其人侵之為記以至六十年則唐將

卽生人將十萬兵守鴨綠江吞食西北几十年臨津以西厥嶺以
北盡為所吞神人自頭流山議獻遷都之計加延二百年國祚
當時武強文弱可謂君不君臣不臣矣哀哉。此乃順字數
求豈無道理之理乎三百六十年前雖有小難君明臣忠禮樂
彬彬可觀此乃順字順教耶其後五十六年賴水火相生人民
不識千戈宰相徒尚虛文可謂豐饒昇平而守令方伯自上剽
竊吏胥軍校自下侵掠是以民不樂土野無居民猶我諸生頭
戴黃巾入於明山大川之間先生有言曰黃蛇已難免鼠竄竄
金馬庚午可見龍吟哀申酉兵四起成夏人多死子丑猶未定
寅卯事可知辰巳聖人出午未鼎堂已

古訣云

天兵渡津西二百年後庚辛之間兵出湖南大亂將至張崔二姓倡儀

首亂其後走肖跨羊真邑起馬頭流山神入議獻逸都其六神

將走肖將玉壘奉獻于天冠山下終王入潯州一百零九年終教谷回

荅 蓋嶺觀牛走 蛇馬安雙林 青口鼠滄海瀾 兔走摩尼島

離業見兒奔 雞猴列四郡 本年月下芬 鼠奔歸江春

迷至基翻覆 今朝誇曰者 丁未十八字 若免斯塗炭 虎兔交

兆始列鳩蚊 昔日碩功勳 終在海上島中 莫如石井崑 致害尚

牙雖曰凶 歲值白童人何去 馬首羊蹄須變性 猿雞關外隨極狗

不及此民 若探蛇尾必凶殘 人須力勤不失農 赤猪蜂窠豹虎穴

三分僧俗知何日 寄語人間獨覺士 湖南所傳庚寅之間金鳥

墜書玉匣生塵 三庚月白五湖童飛 辛卯之間長君御極君子

在野檀君之化箕聖之治到此可見 彷彿文景識書符瑞之

應悅悅唐虞紅腐貫朽之富辰巳年年田出三分一收甲午

汾水秋風牙山落照乙未之間官中之事宦官主焉妃嬪頑焉

三更燄下玉童徃來丙申之間五自金輿出沒天邊丁酉之間玉

流豆極龍行虎步走瀟平翻出入九重成亥子丑寅卯趙高

陰詐不敢指鹿文星武曲照曜四月頃餘黨勅馬甲辰蟬放入宮
乙巳鶴步登庭丙午姦姪入闕丁未垂簾之政宮中萬機奸黨
擅權外人莫知戊申寶三動大加馬一遷朝野人民莫不危懼
才其時明哲保身莫如弓已之間然先動者還中動者
安後動者不及知其事者身不離頭流之地是不踏光羅
之地然後可以保宗祀傳子孫而戊南北並爭中外奔潰
忠臣義士纏骨兵場王子王孫泣血秋城呼鳴獻公之子九
人重耳猶在漢家之危十歲光武尚存兄亡弟及此其時亥
子神師舞鳥勇將旋馬古月止於奧鮮真邑降於鳥山
寅卯辰巳午海島長毛庫雉脫殼山鳥降於奧邑黃牛
背於赤鬣白馬鞍而青衣未申酉戌國人憤惋軍旅稍
振公孫杵臼立趙盾而傳國鼎毅劇辛佐燕昭而雪耻

多子丑庚卯干戈雖沮人心安集中與之業亦可希望辰巳
午野兔登庭山鶴入宮聖壽何其短也申未諸葛已死阿
斗卽位八域遍邦益州疫癘綠林並起島人乘隙仁富之
間夜泊十艘完卷之間日行萬里更始割席范增疽背
壬辰毋岳山頭金佛能言天冠山下琴人奉壺漢水多灘馬一蹶而
飛渡三角且鳴虎一嘯而可居巳午未申酉戌亥子丑寅卯辰巳
龍渡漢三軍流淚黑子孤城白首人君嗚呼魏武之世嗒烈
寓蜀漢袍不絕劉聰之時柳渚臨江晉宗猶傳乙巳之間水
賊並起人畜已耗嗚呼惜哉時運已矣自太祖壬申至二十七世
乙巳享國五百七十四年蓋東國年代不出要領矣以頭流為上
茂童慶尚為次黃邊壺岩為次猛虎隱林赤兔依岩知槁者
察之兆羅朝鮮李山王孫居洛州十年之間牛馬畜息戶口

增益甲寅當為耽羅國王千里水陸兵火不至白蹠縱有十年之治
齊襄可復九世之應乙卯宗廟社稷漫然復起丙辰文武官員
燦然復觀海上綠林遇震雷而自焚國中民畜之際新秋而
宵籟已午未申神翁獻符鬼母受籤辛酉聖人作焉海島一隅
晏然無事東渡之議莫不從然天命宗啓節氏三百十年之
兆文王岐也待黃熟而自落成湯之於亳也占伊尹之枯涸二
世丙寅東兵渡江紫韜笠入樹木森天武陵難尋方其時
大不能凌也則前煩三世庚午聖民安祥瑞必息災異並
必有主黨殺尉他七郡之計壬允以丸泥東封函谷關之策
四圍幸申海風大作瘴霧四塞民畜火損官墻盡拔必有
謀上之漸然婦童夜驚也金蛇晨側甲戌倭船數漂島
人頻驚五世乙亥乾文照臨福星爛熳山川出雲之漸變

可見矣六世丙戌浦人告陰邊將守令晨夕之輝亦可慎矣丙申
之間公既沒矣尸虫出尸七世丙戌兄弟相爭人臣各主其道
三更帶劍不傷辛丑一雁南飛羽翼已成匡合三策廉
幾番矣甲子金馬出水玉燕巢墻唐虞長壽百十年軒
轅多子二十四人八世丙申青蛛生子紫芝生在戊申一國
豐壤地狹人多漢孥山頭萬戶成村丙寅烏資墜水雷
沛倉冊武夫長鎗先犯金十世以後至十七世辛酉鄭乃正文
日月介雅水軍登陸一萬駝馬女及漢陽城堞鬼斧神
鞭乙丑鄭亡於李回春享國三百二十三年此後三姓之事
煩不記

青邱秘訣

太極數如何元是存百年數百年以後東人未侵屋又未北狄侵宮

懷而狼貝以死

庚申何歲月 滄兒從西來

吞盡三韓物 元山顏如國

子丑年月上 南人最私都

甲乙何時到 千飛過南州

一花上落海上 一夜泊千艘

一劍斬魚首 街頭血車輪

母癸年月上 狂童頌三韓

女馬起江声滿朝庭先殺淫僧女徒教十八字木子將軍劍走

肖大夫革衣君子志復定三韓京木子將軍舟走肖星之精

木子乘楫下走肖跨羊米非衣金城子騎牛到晚峰更穰

青松蒿移都乃清潤以石覆金井不志誰是覓金城君子

恨為是真金城只恐其留滯唐臣願五國三奠三邑者四座滅

三韓如是三客能除能禁止辰巳可知午未無堂亡小僧能

不肖不改小僧言則筐盛改則筐無疾呵二十載上漸愧後

代人私岳送盡至丙午如此言說互相說北流人物還依回摩

訶真星大國土太白山靈化為盡喫私岳山私黨一吹六狗名

沈流印生人領十萬兵馬兒親臨殺宗親鴨綠江頭任十年直

到黃蛇及馬兒鴨綠江水無先後西天佛子也故去恐有青蛇
引血地到此丙申絕今期清風節後花園落九二乾坤
已定之米田天下亂民麻秘訣云漢都來勢甚者山川也
故市商地不伐而裏不奪而失多勢巧婦野杏接李黑鼻
將軍倡言扶李然其竊伐李齊子惟我諸生能知日月之運
建運可以免禍者智也不免禍者愚也堪言足以起者乎

元曉子義相祖師秘傳

三韓山脈自蒙骨峴真女逶迤而來南為長嶺山頭里山岬
為白頭山結為劍山定止於東沃阻此地野廣水決必生異
人當命世而起或為帝或為王者然文雅之士罕出其山太
高也東為蓋馬山回為鐵山嶺直南為金剛為天吼山為
曾岳嶺為清涼山江支山之為大岡嶺其下為溟州江地

左闕海濱王者罕都也其南為太白山一萬苦山陸主其下兵
火飢饉不得入尤稱粟土然五百年人才不敷七百年後人
有毓其山精靈有漢北之地洛陽五百年而亡西南為骨
羅峴豐基為黃岩山為俗離山正南為頭流山一萬文殊
住世其下歲豐俗應然有大盜切散之為萬梗山賊軍
嶺以南水皆背走故逆國代命必出俗離祈而
北走住於黃巖州當為聖人葬地東方禮樂文物盛
於此時蓋馬山脈為劍池山為九月山為松岳山有王者
都也五百年佛事當行然擅權之臣代已有之九三遷都
二去邑卒官於李氏水洩西郭於子孫故金枝不敷
末有滅族之禍將相山低微故鮮於厥切文筆峰高
大故多占甲科尤三麟之地皆西北故亡國必自西代

羅者王氏代王氏者李氏成功於西東面以臨之松岳然只
利於將相不利於文班甚也妖僧亂國巴山以北大盜再
起然不失地松岳之南紺岳為神山木覓次之負兒岳
為下去松岳西都者必於是然高山水漲舟辛年安宮
之事宰相比肩於朝人民無崇土之心臣諂之主不佛之
臣終國成捧都者信僧言則稍有近存之望若鄭
氏人出而是非之傳不五世篡奪之禍生歲終二百年板
蕩之亂至禎之松岳虫食葉殆盡則有知日者入野流山
不顧效星出長集天海外吉氣直至西方漢山金局殿必東南
否則佛道不行擇地者無擾於人東虛南低勿以面岳為望恐
有黑衣之賊從東門而入漢山吉基赤草羅生他國僧人黃花衣
服其國王劉聖時事可知漢江赤色三日而唐將印生人來佳賜

魏江元十年子女南遷文士北流當此時金罍之下有人出定都者所
其言則市起壬辰當亂遷都壬午壬平壬堂壬丙申四方兵動自
此多事國無名相大將此皆漢山多骨漢水多灘黑狹黃馬
相為終始金山夫六佛出汗成血黃龍佛體仆地動容亂生卒年
隨唐之間最切言君子慎之百濟故壤風悍氣勁常作大亂
亦鬼大耳漢山拔出瑩路雄氣雜有學士夫夫其用不窵艾
夷先及於雞童山下有都邑之地鄭氏王明君聖丙乙而出朝
當亦面本韃首之城真大與佛道賢相智將文人多生國五代
文物希觀哉夫國都錦江為上松岳次之西京平也北東京州
北海原北極地勢多峻摩尼江華之山雖在海島王者必居之然
十年還都僧徒盛於漢山戊己之間僧血滿江壬癸之間時事
稍定若完禪宮塔廟則亂可為治危可為安茲悲之教

濟拔下民陰功若是晚獻勉之壯國女君來感書王麗代之止
可待如鑿松京北方以石埋之則此禍可免德津之水就被印方
以出則朝庭盡沉虎士得志南陽府南大嶓和神僧出世當
有異人惠若值金蛟之相則木賊不現五峰震陽之上靈氣
相會西師遇其真曉公精念蒙加梨者瞻禮儀故福田益廣
聰明君子見教婦人難拜禮禱當產王公顯之南七十州土厚
山秀人才府庫湖南山多皆走逆臣之死司國柄者若不引
其人頭流山隱屠者多故之奇偉之士世已多出談論雞國度州
演法猴地之士亦舉于茲甚感三清涼之山五回抱溟州人才
多生壽考亦長又殊常任五臺教王者之屈禮南原京任
低而容山壯蔚子作效毒而籍紳清州西原京水環作切字
樹苗凌烟者代有之五州中原京穀山高大多富居長者

原州北原京水流北南塞虎勇多士五京之中
涇州尤佳朔庭以北山水深嶮王者不出則逆亂又出
二千年終故胡地王室肇基之地若被胡拓則與
止之數可判涕流之水喊北尊重護北垣鹽白之地
陷齒并王氏之苗起於胡地當踏八方而回也况
州武祿之俗凶奸故山水多惡張李作亂漕運不北者幾十
年朝庭太平餓死錦城山州羅露出故俗喜巫覡居人以咀呪
構禍鐵原卷州以西王氣恒存騎牛人帝天下則移於漢北
西京平西虛局迫當為賊坑唐將數十萬討平須得木姓人
為將也蓋馬之西忽吉之南奉天臺天山舉頭相向異人互切
他國移居金山屢覘東韓鴨綠入義州南門白馬將軍
從北來奔顛於城中檢君之祠地陷一夾首湯南門泉自
達穹龜翼與出於東海僵卧仆石起南州特君大異直

到麻葉丸生然後乃定王國統合之後一千年歸土又瓜分唐為
末首之域唐兵甬來青海君臣三羅播遷太白之下當為樂
土天星一周三天將出自海中除亦不保身其後山臣用事威
魄非衣弄權於外間三姓相窺李氏之季終乃復邦慎
勿用員兒之岳以孔岩楊州為首則可羅王之後象号分邦
皆傳世王李二姓最為長王姓之亂奸臣主命李氏之亂孽
子分黨此由松岳回控漢山皆露故漢山勢西走設城必抱其
虛有事西走免禍慎不可再也王姓之季妖僧窺國李氏之季妖
尼柄權王姓之末悍臣難制李氏之末女色最力王與於北都而都
之福祿長遠李與於漢南而都之文物富盛然王奉佛李作
佛至懼比劉急以北屬於胡地當有異人陶土而居出東韓七百餘
年最害於鄭姓人當軒者力喜引用李君一跛一眇八方相樂

君子引用女君臨了鮮不敗事兄弟峰爭牙不降愛生國氣
木蛇為板水馬成功廉貞星精降誕二枝代命立國木牛土
童賁成躋五角傳太半一紀大龍之間荒淫尤甚馬鬣飛之歲
朝野積尸如山須待木金兩姓協計於馬頸君臣乃定四首之
年賢人走危巳丑之年佛道稍行二百年大亂將與負邑騎
馬走肖跨羊血紅千里不可言也水鷄飛声金虎較力直至
土猴人穩美廁有鉄扇禍艷妻木土首祀土羊縉變善人之益
如江國家從此南遷航海乞兵於騎牛人謀官兵六千黑猴
月陽當返漢山等官者移以面西改構南北大門則庶可免
禍矣君勿言西方之好始皇拔劍以俟連雞逐兔處卜先靈
姑等旃柵大寺令僧普戴赤笠此都文殊師利所護有勢
菩薩所治得陸姓人為王可安集人民金馬木猴之相

水牛火龍之將土蛇金狗之卿共治國事太平六十年只恐鄭氏
木兔之再生復亂人家也三其外人士須向雞籠山下殿基有

體其上有銘四十二字

妙用無為常持法
以萬妙界在左緣

摩訶旗壇大國之
出世定願如是人

濟有識姓自抱活
令我涌起左九有

露其角當有金姓木生人自西方得於著

把中雖遇金蛇勿駭除三國鼎峙定在卯辰之年太白山
下最為強盛經百七十年終并二國末為外國所篡立

官於其地天下太平上聖知終天地之事下聖知一千年之

事吾輩三易國姓當於黑牛白羊李王失國之日智

者從此可免禍矣江華王者出則漢陽朝臣萬無餘一於

武士之手若不然則天子南遷萬民豈有安所白羊之間又有妖

星見於西東則李王之事曆可知此文可驗於猴而滅於馬矣亦

姓寅生先見之

土亭妙訣

幼主即女君聽政二槐得罷三嬪行嬪誅士臣剪除枝葉
都門之內丈夫閉門不出宣仁昇殿侍膳又述時事無復
可言矣十年純豐家給人足民不知五穀之貴及其一年

大凶湖南尤甚繼以癘疫便因亂離而西閩北先為大虜
之所奪士大夫不可居之地嶺南為倭奴之窟居湘西白

眉將軍蘇抗口吐火自瑞山養安起屠戮士女太白山上

被其禍為吾後者勿離保寧聖人居於烏栖兩山之間惟

湖南稍安然與將校長自稱鄭姓自智異人據音城安

禮禮以下男女十歲以上盡被刀鉅之禍長茂鎮龍靡遺

耳倭再居沛城則鎮童以西猶有女寡然避兵逃生莫如

蓬瀛而瀛不如蓬口不如長沙以下淳和以西淳昌可避兵者

居童戰錦城瀛洲中央之君庶幾可期也

北窓秘訣

惟我子孫不上山不入水依自則生依豐則活又曰足不到關
東之地宅不挂公楊之界者財之人先死於貨無術之士
自止於洛西西無賴畿東集肉十勝雖好有用無冗童
不到落雁有梅古訣云遠李最強白衣踰嶺君夢詩

其畧曰

春風三月草如烟
騷馬味嘶漢水濱

一偏福地乾溪地
可憐相對曰君臣

註曰擇都若信

從僧言稍有運祿之望鄭氏人出而是非之傳不三世而慕
奪之禍生歲幾二百板蕩之亂慎之山骨踈剝水面漲
沒無十年之豐無三十年平安宰相比肩而立朝野無議
改之日人民無樂土之心漢江水亦漲三日南倭亂國八年相
繼唐將印生人率八萬兵往鴨綠九十年女人南邊女士

北流內子兵起辱屈胡奴京孽執事驢此求伸理如顛越自
此多事國無賢相外無名將士者傾冠神人失衣兵出西北六
朔靖亂卒年隋唐之間最為切害京江絕人他國妖僧黃
中長衣其王劉坐持事可知天兵渡臨津二百年後唐中之
間兵出湖南大亂將興奠邑騎馬走肖跨羊血流千
里不可說水雞惡声金虎校力至其土猴人極火創下鉄扇
火艷妻木兔首亂土羊縶麥大小白山下兵火飢饉然不得
役人最為東方樂土大小白山下樂哉。有志者勿憚黃冠
深措攀巢可以免禍尚善之積尸如山未沃之間血流成河
西北兩道雨作胡地湖西之民白眉作亂三國鼎峙定在卯辰
之年金馬木猴之相水牛火童之將兔蛇金狗之卿共治國
事昇平卒年只恐鄭氏復亂人家凌夷不振也末為奠

邑外姓所奪其特尤人首向雞童山下樂哉古訣曰碧山

古里十里一人又云漢山大運屹于五八庚午白馬公子出自海中青衣將

軍出自坤方困不一生人卧萍上像鄭曰處小白愈於京圻東峽

也三轉三川自長白山寅艮行童子餘里坎癸入首起祖士矣翻

身入首壬陛丙向辰水照局並巳為破長孫女絕嗣支系入承而

文明之化仁聖之風可擬周漢明主之時臣跋扈主昏之時臣

謬死初則奸宗遺國賢主東出二六良臣非命殞身峻裡寬

血共山花而國赤江上毅魂並廟水而共碧年易鼠兔主暗臣悍

庶類列心兄弟相繼恭伯避刑女主執柄賊臣遺國運連

龍頭人民塗炭弱主西徙義士南起鳥第當國燒廟焚墓

如斯十年可依者松柏貞女淫奔節士汚身兒孫母面孫

無祖姓裏李落花飄零東西宗統自絕繼之支葉又因

凶年民無恒處悖子亂國寡妻何罪赤鼠易陰坎胡長馳
父子異處君臣南北孤城曾屢廣野旗翻江邊石起幼子北
面背王逆賊主辱臣死一支爭十三代無湯明之王胡為西賢
多賢之第胡為而慕運至黃猿其何如何野有無將之平
城有孤立之主黑馬忽至父子恩絕五六其將猿雞相爭喬
木盡拔兄溫弟寒尺布可分坤強乾乘陰湯難均無鬪
之人屏諸城門虛胎之婦藏于金壺一丐流言三京盡驚
消期未無中坐有嗣之主寄住兩旬有子之將閉卧一州長江
幾赤於何時高山漸白於何歲智士之智未遂愚夫之言必
中着青衣而自南非胡非佞乘百嫂而自西非山非野千
隻忽泊於仁富之間日夜萬姓咸墳於廣野東山雖好不如
西湖入峽雖良何似路過聖德雖善過千禩而無天野岷雖

愚搜一時而可用十年野食思家之心無窮千里輸運開安之期
無時且從東北始形是荒足白面黑鼻自女真林李蔓藤國
是作一周之女是誰之功惟被鄭女神明聰睿起自東南黃
抱加身天子嘉乃三隣敵貢是定雞童三子鎮安當五六之
運席孽解念中人先貴家勝孽國有教女母明主耀又閣上
權臣納賂幣感甲之罪乙者橫被東隣之禍西隣之偏當役
雖均民力側懸國用雖豐國俗靡華民無一妻之可畜國多
百壁之人解末黨自過四則智士必去招禍之始在於均役又云委
兒萬里運滅一記又云席設佛供僧殺儒母又云解之末年
三道虛驚將軍亭虛多席氏成陣高山之南殺人妻妾斷
僧之頭流血成江主為太守木馬衣女面者也又云騎魚者騰天
乘馬者長平又云山地以葵多路過不登達運貴山還賊里

鼠登山白袍覆青兜袴女著野無耕牛路多戰馬魄失乳母
男失校婦又云賊南藩王出西塞不立平原以臣代君又云鮮末
文勝於武兵小於士太祖一日其鄭道傳咸傳霖問於舞鶴
曰國運幾幾劉曰大運臨迫二八而外亂於朝辰水遠去不過六
道傳奏曰江水轉還潮水獻未文明勝於周漢東潤西高北
障南屏必有國之勢形勢多木體土體土地瘠薄三道
失守運過蒼生錄矣傳霖曰咸氣長遠結局千萬無它能
若路濶島嶼則運至六八矣又云雞黃之脉其豐厚而
海水稍遠朝山低少西無高峙東不濶相運至四七而結
局甚緊中有龍湫君臣多出人民亦多上富若馬氏當權
則有遷移厄北人入國有再生后妃之辱山光黑碧星面光久在
坤方有守國假文諸夏雙壘南朝以候服錦江北家女多西施

俗東馳王出沙彌漢湯之志人向五岳則死民敗西海則生此傳世矣

勝地論訣

臨亂保身之地有十處一曰豐基連山嶺金雞村北小白山下之間

二曰安東花山北去古邑羅獲古基奈城縣東太白西面三曰報恩

俗離山下甌項此處當亂感身萬無一失不啻世保之地四曰雲

峰頭沅山下銅店村百里之內可以永保之地五曰醴泉金堂谷北

面此地雖淺路兵火不入累世安寧了然玉駕臨則否六曰公州維

麻兩間之地周回百里可免殺戮

維麻或有金洞

七曰寧越正東上流可

藏亂縱然無影者先入則否八曰茂州茂豐洞傍陰德裕

山脈無不避亂九曰扶安壘岩下邊山之東藏身最宜然耽

羅若作異國不可十曰星州柳柳山南有奇洞誠購周回二百

里可以保身東北不可此十勝地外山水秘穩大小白之陰南

有豐基榮川西有丹陽永春東有奉化安東北不可

散錄集說

首陽過山無此四字當白眉之亂則如渴川之魚海島切忌獨
八靈海之一惟我邦於殷海島切忌南獨八靈可以鎮云臨津以
北再作胡地壞境兩方不可論保南至錦江之西東至楓岳之北
賊必為菓民不安出三角五被青衣之賊西西七逢白旄之盜
僧俗難禁老嫗定國立火王得國都連山黎民得所
石出海中五百年太平角生馬頭三分各主南溟夏涼西
僚為藩王女西故再作萃都星沉漢水萬家如一峰壑隱
海化出生靈魚羊之末東山雖好不如西湖入山雖好不如路
邊獨謀者生衆謀者死東山木氣所屬運逢金口克木
必長坪之坑西湖火氣所屬運逢金火克金必為桃源之人

賊來南藩王出西塞云雖王之木衣出面者是也西北連凶聖君
子出故也犬吠閭山三京南琴雪雷注三秋妻妾偏伍擊將壯
士声歌乾喉非胡非倭着青衣而來仁厚之間夜泊十艘
隋唐之間流血成川六十甲子民無餘種六十州縣寃血之
際黃袍加身三京貢獻天子嘉之乃賜號號鼎定雞屯山
三其世朝鮮山勢甚惡不伐自伐不奪自奪鼓山西塞
石立平原白馬將軍亭愚民一言倡首三京搔振智者山
中抱而不來奸臣域內退而不去國隄誰共無嗣之主寄作
兩司有子之將閭卧一州長江赤於何年高山漸白於何時
智士之知不遂愚夫之言必中着青衣自南而來非胡
非倭來自日而先西非山非野聖道雖善過千裡無靈
野岫雖愚過一時則可用十年野食思家之心焉此聖子里

輸運安閑之日無有此從東始形疑是白面黑鼻出自女
真扶李蔓蕪國疑再定一周之安是誰之切惟被奠乃
神明聰睿起自東南黃袍加身天子嘉乃三隣良敵
鼎安雞黃三子奠安云虛等甚室智士盡去若逢聖
年女共其夫民無長久之心必補一時一時者人之姓名也

平二可避

平海蔚跡三陟等地內浦則在仁南浦金島山只用奈城
南日溪山用順天界島嶺用聞慶北八夫山用與陽島中
內藏山用淳昌潭陽界首良山或云良山用正豐大登龍山用鎮
岑南界首陽山用海州溫山用新溪月出山日出山用灵
岩北補彌山用真寶五臺山用江陵東西不可上元山用旋
善北溫山新寧其餘藏身之處往二有之以不可盡載未

卜正穴則不可難哉

名師所指

海西谷山明媚村四面十里鳥音洞西面熙寧坊有亂入谷無
事有已在治東京圻揚州山內村治北八十里自御營倉
東麓入水口三十里結局四面皆可水口有江卽永平鉄原
三水合流處也又有雪村似是楊根小雪村治北四十里入自
迷源最為深峽之處也仁川水宗島卽福地自麗祖不
被兵火壬丙之年此獨晏然呂州絲甲村三代將相之地
千基之地正穴龜山石下卽岩下廣州栗坪石人東邊
穴則八姓入居五十八代將相之地湖西死仁藍浦丹陽駕
次村深處奇勝之地又有北去青陽面等地非但絶勝
奧益聚集可以卜居忠州月岳山下地是有雷震之驚

倭盜不敢近北溪等也及湖南潭陽秋月山茂萊德裕
山南猴鶴洞可隱處嶺南安東東北面白羅古基府
東太陽西面奈城北面春陽面因東江陵三陟平海
蔚珍旌善素稱極深別派星林比日天陰一夫當關之
地春川棋檉谷最為深僻又有佛岩谷接狼川界
昭陽江上流水口岩壁間墜下峻壁路絕以木作梯
出入二十里崎嶇既入豁然可居所貴者與鹽西外人
不知處狼川東多里村由東北窮行尋大小彌村極
深僻處一屬淮陽一屬陽口淮陽尤勝又有五歲洞
七十洞魚淵洞青霞洞等處皆隱居而伊川北面廣
福洞距邑內百十里千基保吉之地此避歲之者非鄭言也

西山大師所訣

庚寅

金狗墜地
五運生左

辛卯

長君御極
治化可見

甲午

汾水秋風
半山落照

乙未

宮室之事
管官嘉

癸卯

三更燭下
五運往未

丙酉

王孫查極
治平禍難

丁亥

五月川邊
金魚出

蟬散入宮
山鳥登庭

凶荒殺命
半生半死

庚子

三廟
三動

辛丑

天加駕
一遷

壬申

諸葛身已死
一城通邦

禮山補羅
鵲城樓

更始割席
范增疽背

戊亥

三軍淚揮
一童渡海

壬子

孤城
白首君王

壬子

嶺下
田土

癸丑
縶尸如寅卯

南北並爭
中外分離

忠臣烈士
一縶骨兵塢

江東雖小
亦足王矣

名僧秘傳

需牛皆豐之年南北分難聖歲仁富之間夜泊千艘是時佛
法流入城中妖僧隱居深山當是時僧居近城者皆死隱居
深山者乃得生然歲身十年始得笑大抵其特何以詳歟曰
當晉時銜嶺以北胡氣入幕故山崩川決天雨異而居地無
民矣乃知其特財歟且寅卯之年僧血滿野又年之中十兵
萬馬毛聚鴨綠豈病西江之邊矣其特得居兩白及十勝

之地者免魚肉之慘智者慎知之錄十勝之地太白山小白

山隱豐金堂谷伽椰山茂豐龍項德裕山智異山清華

山等也真福居可也三月中旬下 十月寒上氣早 或者圍城中 戊午負水火

若免斯塗炭 石井非難尋 莫如石井崑 寺苗七斗落

止聞錄

咸豐戊午有人樹書于中原南門曰石戈相衝 方夫十下 豈真三王 丑門一旬

堪錄

李某與蜀人鄭堪同遊八道看山川絕勝之地仍

上金剛山毗盧峰相謂曰羨哉天地險陽相為五張

沁曰山水之法奇異絕勝堪曰崑崙未旅至北白頭山

一脈南落而天異神氣主於平壤檀君箕氏已過三千

年之運新羅三韓承其大運或千年或七百年或

六百餘年而終移於松岳五百年之地天命人心改才

五百年之後妖姬淫僧與人陰亂地運衰敗天運否塞

運移於漢陽李氏且為享國評

干戈未定志心死南渡
瑞日乾坤日辰晴酒從

高麗今在
白牛走青林沁曰白頭未朕運旺金剛至太白小白山川鍾氣

佳淑入于鷄童鄭氏千年之地後入伽伽山趙氏千年後入

州范氏五百年後入又松岳五百年王氏復與之地其後未可詳

未可考堪曰李氏未經其感當年有知覺者生無知覺者

先沁曰何時然即世日松都未汝子孫承天命享國四百汝

子孫運訖宮中寡婦多嬰兒年稚大臣專權國事將非

但車女無依而今日之金趙昔日之秦賈國其保存乎當

此時村之水杆家之人暮及第人進士知有財不知有身

知有身而不知有倫三綱絕五倫數世事可知詩

士子橫冠
神人收衣

走已無頭 鷄竟岩石 北方一類 王宮三大 不意 君星出於軒
山山有足 草浦行舟 南山海溢 東室起矣

頭入於河魁北於紫微移於北斗遷於轸宿水星與大星
具亡然後天命人心可知沁曰三角為漢陽王峰白岳為窺

山漢江為腰帶稍山為青童冠岳為崇山而治國四百年之後

王宮三災丹室起炎上擾民罹西班無常天禮人心大變但

知財重然後時事可知可靠 堪曰吾三人相對何所不言汝

子孫享國四百年後七甲子亡過而當中年三月乃其時也

之間積尸如山揚廣之間雞犬無聲此將奈何曰天命不可

逃避沁曰當其時保身保命之地有十勝處一曰慶尚道豐

基車山嶺金雞村在郡北小白山下西水間二曰華山古乘古基

奈城縣東太白春湯面云云西來在春湯面越奉化入東村

云云奈城在縣北九十里東近率云云春湯在縣北一百二十里

三日走清道報息依雅山龍項連地避亂萬無一傷四曰全
羅道雲峰頭流山銅店村百里內可以來保無須警者先
入則否五曰醴泉金堂谷地雖險路干戈不入然玉駕未臨則
否六曰忠清道公州維鷹麻各兩水之間周四四百里可免殺
戮七曰江原道寧越正東上流可避亂然無警者先入則否八曰
茂朱北方相瀾無不避亂九曰扶安壺岩之然耽羅作異國則
亦不可十曰陝川伽倻山南有萬壽洞周回二百里可以永保東北
則不可避亂然無警者先入則否此外山則金島可用奈地
德裕山用茂萊安陰界頭流山用雲峰咸陽界吉祥山用順天
伽倻山用星州俗雅山用報息青山島嶺用聞慶邊山扶安古
阜界用旌善北鷄童山用鎮岑西北首陽山用安岳西北稱
山用真寶五台山用江陵西北不可入嶺山用興德有湯山用近

豐州山用新寶光無等山可以藏身小白為上頭流次之此外平安

道妙有出威鏡道長白山黃海道古遠山江原道曉星山可以避亂

凡此十勝兵火不侵凶年不入當此時求穀種於三豐求人種於西白

逢白衣賊結婚姻又曰永嘉北金剛之西和氣融融五治之北西西之

間殺氣凶九十兵火逃避艱難而推入十勝者庶可免矣堪曰

若有知覺者先貪者生富者死淵曰何謂也堪曰區則金銀錢

財不忍棄去員薪入火之狀貪者無恒產納履携笻而女往

不得貪賤者乎有知覺者規其時執力而去則可也沁曰漢湯百

里人影亦絕雞犬無声黃平而西十里無遺此將奈何堪曰

千古事何歷二乎沁曰享國四百年之後變在百出賊患存

仍國運將訖謀曰此小徵之事若富末世則吏殺太守無所忌憚

惡民在野如仇讎上下之分滅綱常之變出然後世事可知沁

曰黑龍青鼠黃牛黃猿黑猿夫天命尚存至於畢境小及危世
臣自死倭人自足秋構千萬主上無知嗚呼奈哉堪曰黑猿兵
燬後三年凶荒人食木皮生得千里連松一夜盡白四年染疾
兩年疰疾生武幾人士大夫家七於貪利八道方伯守令但知有
財不知有民丑體所慎如狂如醉權臣專政盜弄潢池喫粥
之患奈何三可免也噫悲哉知者亦幾人當此時倭人困於
流丐野人不免飢惡斃金地積粟之術知者幾人推以心古
今何異火歛之後連歲比登則人皆曰樂哉時乎國泰民
安兵亂知為外事或有欲去則人皆曰妖也象諺喧聲惟不謀
內斷者乃逆然入道者豈可詳哉良曰非空軀命惟太爵
祿何為時事慘累昇平之人不知兵革之警不知世事之
變革尚忍言哉世事漸變不難知矣人心專知有財賣爵

賣文賣科無所忌憚賣官賣爵有如互市天道豈無變成

之理乎詩曰

寅卯年間經世主
倡於海外熱能知

忽然一夜南邊中
電散冰解可奈何

沁曰何年月

是亡之秋也鄭曰甲乙相滿龍蛇交爭神將走育自稱義

兵據三南為祀極矣赤猿以後百祖三後十里一人又詩曰

漢陽
鐵馬

三日草如茵
未嘶漢水邊

一片福州安靜地
不知誰是種桃人

赤猿以後三年世事大凶生氏

塗炭無知有然後曰家世族度為蓬田下賤平民反為榮貴

曰後世之人愚昧又以童門山為隱身之所然山水之法理

外而設也王氣已奪於漢湯故其餘皆死穴也若居此山則五

培之北賊勢倡儼不過一年萬命咸死鄭曰山氣卒戾安

得不然沁曰若有知覺者入十勝則愚夫挽面而止噫三世知

事

亦幾人鄭曰雞音山白草浦行船漢湯百里人影不見黃平

而西胡馬長嘶如此未未之事不難知矣鼠面虎目大欺

時虎患不止土價倍於十萬人命無於十倍申首穀不能活八
道之人戍友之憂又不免溝壑之填父不憐子子不知父至於
相食國內人民但知有財不知有人變故百出挽回不得王
宮風雨飄零薊屋則火患亦立西西之間究由成川漢湯以
南血流漂杵隳亡傷哉沁曰雞彘開國切臣房哥牛姓如
手如足東征西討北伐南討一着戎衣四方咸仰當此時金
趙兩姓又為一朝之元八百著童之責洪木子二十朝切臣必
有金鄭云亡鄭曰木子運將移人民避亂莫如西白之間
美哉然鳥巖如何鄭曰李君等長城於建門之間自此
以後大軍浮海而南凡此十勝凶年不入兵火不侵三南
逃鼠如兄如弟一食半衣半賴半資育之霜可免十年之
亂不見九年之水可免殺活之人不勝^十而何需竟利在私

赤鼠利在家二青童利在方二二心曰漢湯末張趙二姓空以
 為自中之亂反在白虎若不照則國勢多見險亂龍淚落
 地鄭曰有知覺者後世當時之人熟能中入淵曰辛曠壬三時
 事幸二申酉變鼠竊狗偷三年神禮法甚於兵火十年其期矣鄭
 曰申酉變五音滅戎亥變鼠竊狗偷移于子丑猶未定定卯之
 間聖人出於南海咸湯林中辰巳事可知矣沁曰茂申周茂鄭曰
 又推出於四百年之後七甲子申年木子運移於我子孫爾時望
 於享國五百年運余有享於此之微孫相將時乎不夫入元正是
 豪傑可期鄭氏運五百年深藏也設孫子孫而向幸甚又詩曰
 歲去黑童人何去 馬首羊蹄額髮推 三分傳俗黎何日 寄於人間
 哀祿三日免凶殘 人須勤力不失震 黃牛牽奔白虎南 須從白虎
 道道士 避身壬滿七加三 三日童官四加仰 七日三豐八奉化 沁曰何
 走青林 一日豐墓二曰安 五日丹春六公州 九日西白十醴泉

時姓名起兵也齡成胎四角虛虧世家良族簪纓不虞寒門布衣莫

反而梯天意環轉人心思亂十年水連食少事煩不耻門閤鉅頭注媚路
裡相繼人民漸衰鄭氏自海島中來沁曰無乃先生之後裔乎鄭默然
良久曰然沁曰吾家相繼國祚豈非幸事乎又曰願聞其詳鄭曰青
槐蒨雁之月白楊無芽之日此變先起南訖北落雲峰以策一網打盡
全州以南積尸如山晉陽咸寧昌之間血流漂杵清密安
不可久之地也沁謂安唐之地然大駕未臨亦分南北自此姓矣沁曰
鄭都定于何處乎堪曰鷄鳴黃叫此及其地沁曰然則水旱天災
奈何堪曰漢湯赤湯三日兩地公州玄雲黑霧蔽天七日然後有真
人自南海島中來又曰兩白三鳴則知安亂之必始五始七翻通魚藍
之終駭認太目小白三日一鳴兵始起於五始之間日笑珠數鄰確在
是以庚遜秘貴求穀種於三豐求人種於兩白之間乙亥初豐丙子
麥癸丁下母穀腐甲申三年豐數當然三豐之後歲化登稔味

於不東作有知覺者儲穀以待時而白之間避居民箇二得生四曰
漢湯未張趙二姓以為自中之亂逆獄蔓延又羽族洪姓雲集西
擾人心賑費國用徒亂而後頃知覺者多矣可勝言哉然用法
者行之可也有紅鳶巢屋斂脚則木子運將投赤霞貫朝日
則鷄黃荆業亦可知矣愚昧之人見紅鳶赤霞皆欲入山然惟
入山難矣十勝之地皆非平場硬強也入下者不可於意者初十九
中十二最後一豈不哀哉安心樂土則東方之地孰有勝於此
哉人重則物盛曰則地闢曰則水出亦豈不後來富貴之地乎
未美天運以託地運衰而天祖之氣盡入十勝云以下論十勝
土利好穀為不為美之戶人飢不飢而各誼宜土為生之法繁
不具勝為釋門中為僧者清淨寡慾無一毫物慾碍於心
中以念妖祭日月之家軍何山何處非勝地乎上所謂十

勝皆俗人依土作崇為避亂言

正月初日東風起則人多疾病南風起則天旱西風起則
時節太平北風起則多水災無風則年豐矣

大明世宗嘉靖三十七年

己未

即我明宗高年五月初八日彩霞先生

片雲先生三人欲為遍覽天下占得天閔風俗也於是渡鴨綠

江至嶺東堡南宿韓哥村中夜哭聲深哀片雲先生問至人曰

曰東隣吳氏女事姑母至孝姑死每當諱日相識致力而祭矣

今日刻貧不能饜故永夜悲哭矣綵霞先生曰此間有不

仁富家乎主人曰有素士者人呼素猪也兩先生聽未了是

吳氏門前乞飯吳氏曰貧不能舉火前夜即尊姑諱日

而尚未致亨方在罪難中安有一粒米濟人之道乎片雲

曰憐哉孝婦因立門左良久回瞻曰彼銀杏樹下有銀

氣掘地可得數十錠足以真財矣又招六壬神取袁家米
卒解晝吳氏家而去至洪州牛哥庄見厲氣大穢練霞
曰可救一方之人遂入村中呼人求水有一人奉壺水獻之練霞
曰何為此乞者也其人曰吾本耒村布施也練霞曰仁人也吾
今為君驅除一方厲氣以符水啗之桃枝畫四縱五橫病者即
愈象欲致謝二人逃身乘雲而去象以為神人具大字登
山祭天兩先生至私山山堡夜見赤氣滿天彩霞顧見雲曰此
氣他日戰場氣也至曹哥庄一陣颶風從東西去彩霞
曰彼颶風何為也尺雲曰虎頭狼身之神也斬天
子事遍告于中國諸岳之神也過漢陽橋入燕京化為雙
鶻叫噪於承天門時丘學士致冲入直見之点得規之六解
曰此物從東南來欲見國之先乃尺雲曰此人之筮頗妙

矣因化為人自稱魏虛魏哥出門下路有乞人莞爾
言曰東國之人何故為來二人皆驚相携往靜處讚歎
高見因話時事及大小中華興亡之理曰太祖起於癸巳
登極於戊申癸終則甲巳申相合故甲申戊之門三庚
宗申對冲故庚既在庚宗則六之於申地即西南東巽
之鄉也故自庚以未尊帝在艮太陽躔箕恒天地之運在東
北矣代明者女真之人乎且入合於亥亂天下必從西北起
且云明亡季姓從西北方未又木邊姓人引之入內彼安
得不為天子乎彩霞曰日月亡於古月古月亡於魚羊新
天子國號亦可知明乎日月日月落則大清已豈非清
字乎乞人曰中原將為種喪之地吾方擇地矣矣聞朝鮮
南有漢挈山自古兵火不入處云今轉向朝鮮矣且西君

豈可久游於無益之地乎遂俗還蓋其人襄陽趙之志也三
人運到鴨綠江自妙香山周將八域論天地之理片雲曰朝鮮
之末國脈永絕於黃雞之炎厄山起竜野吉接李僅保
一記女君聽政八域小安奸猾擅權曲經納意中外之事
宦官周章白衣亂氏先擾南邊時事可知矣矣甲之間玉牒
生灰群情塗炭假主入承妃姬垂簾奸黨用事宗親
得竟宮中萬機外人莫知王宮再建土木何事中外人情
莫不危惧八域民財殫竭無餘多殺不辜冤氣漲天
惡氣化雲流落西南想必化為傑鵞之輩將為貽毒朝
鮮也乞人曰戊己之秋夜水羊一木乘火入域方姓呼天
五漏之患似覺如夢也彩霞曰歲在方月建之神人不可
逆乙丙之間西人燬學子張姓倡舉首亂之期也世運一

地方景以畫德自馬山下有鄭鑑洞棲山室連山下
有法音洞伊川廣福山下讀得此等山地可保身
生世矣有知覺者情勿泛勿心之

石室遺書 其中有石磬寺

余少有山水癖曾有一老僧來訪于門前須臾老僧曰先生
嘗聞三神洞乎曰無聞焉然在何地老僧敬對曰少僧所樂惟有
山泉曰清河縣之西徃見一洞口則山明水麗奇岩瀑布真是絕勝
之處矣隨山直登山谷則其中山水氣像別有開闢世界也如環作局
石壁如屏帳馬鞭登東北巖巖上則忽有神瀑中有小孔子一塵啓之
則有一篇丹書如此野錄昔李青蓮石室畢麻希蓮玉龍子秘法小
僧潛心默讀此勝地宗要者也口不可傳也云余曰老僧之言甚密然可
沿見否老僧曰可見之矣即日與僧仍行于此處則果若其言其廣闊可

依舊千餘斗落其可居數百戶竹種石出三處不入左右石壁如石廊天可橫流
穿山雖深谷中終日載湯此非武陵桃源耶此中高樹多才北高蔘天
登山巔則後有一路僅容一人行二之里許有神命其臺上有石井僅二攀
岩登東壁一丈之刻字篆書間僅見書錄卽吾東方一勝地而洞名何
者曰鯨田二田鯢田三田岸田號曰三神洞此中李鄧尹金丁俞成裴朴
越南徐黃河古姓永昌之地噫國運不可四百餘年矣運末聖婦執政
三十年而其間宮中作奸非一非可矣官中淫風八道咸憂賣官賣科
自朝庭至閭鄉但知有財而不知義理恒兩恒田民事端運逢中酉江上
游領虎頭緇姓承位而其間虛位十五年矣其中凶年無歲無之亂根之
盜無處無之小人滿朝廷辰巳之運蒼生血淚黃羊之間古月中天白日
無光玉馬三動青宮之災世皆有疑有無一金玉可失此何變也申酉之
秋三南尤甚嗚乎蒼生何望生乎成夜之年可憐玉採松栢可期運逢

上元甲乙以后七年間必有大凶丙丁秋八路感動永黃百里之間人影難逢
西西之間一無草立之人漢南百里人烟永絕黃年之間三十里無人跡此將奈
何期在何年何月白猿啼暮金鷄農唱烏着橫冠之月玄霧黑
中黃烟七日契布日光則下相裴將方姓也於海島中則村無大雞
之聲道路人跡永絕鴨巖之王無勝地矣有智者曰可也勝地何在
以州定山三深麻田二曰豐基醴泉廣田三曰安東草田四曰開寧龍田
五曰伽椰真木田六曰八公山麻田七曰普賢山榆田八曰智理山公田
九曰小白山箕田十曰東太山觀田十一曰雲門五地不可久留之地然此
三神同待世之聖人有智者不泄有不識無德之人不顧宗族不惜
產業勿失其時入於三神洞必終有後裔然申乙之后七年間六
月霜落永滅穀種是豈不寒心哉雖然宝草東渡一種十食
如此宝草不畏霜雪何慮凶年乎甲乙之后十年間八路皆虛咒

者也求人種於兩白之間與三神洞求穀種於豐基廣田有智

者誰有後之君子遺此後裔於菁田三神洞其中北庭有黃苓水

飲之者享壽百年才能過人矣有詩曰 三道三元益友三 天運何為移極五
情談終日事基三 人壽况是數綱三

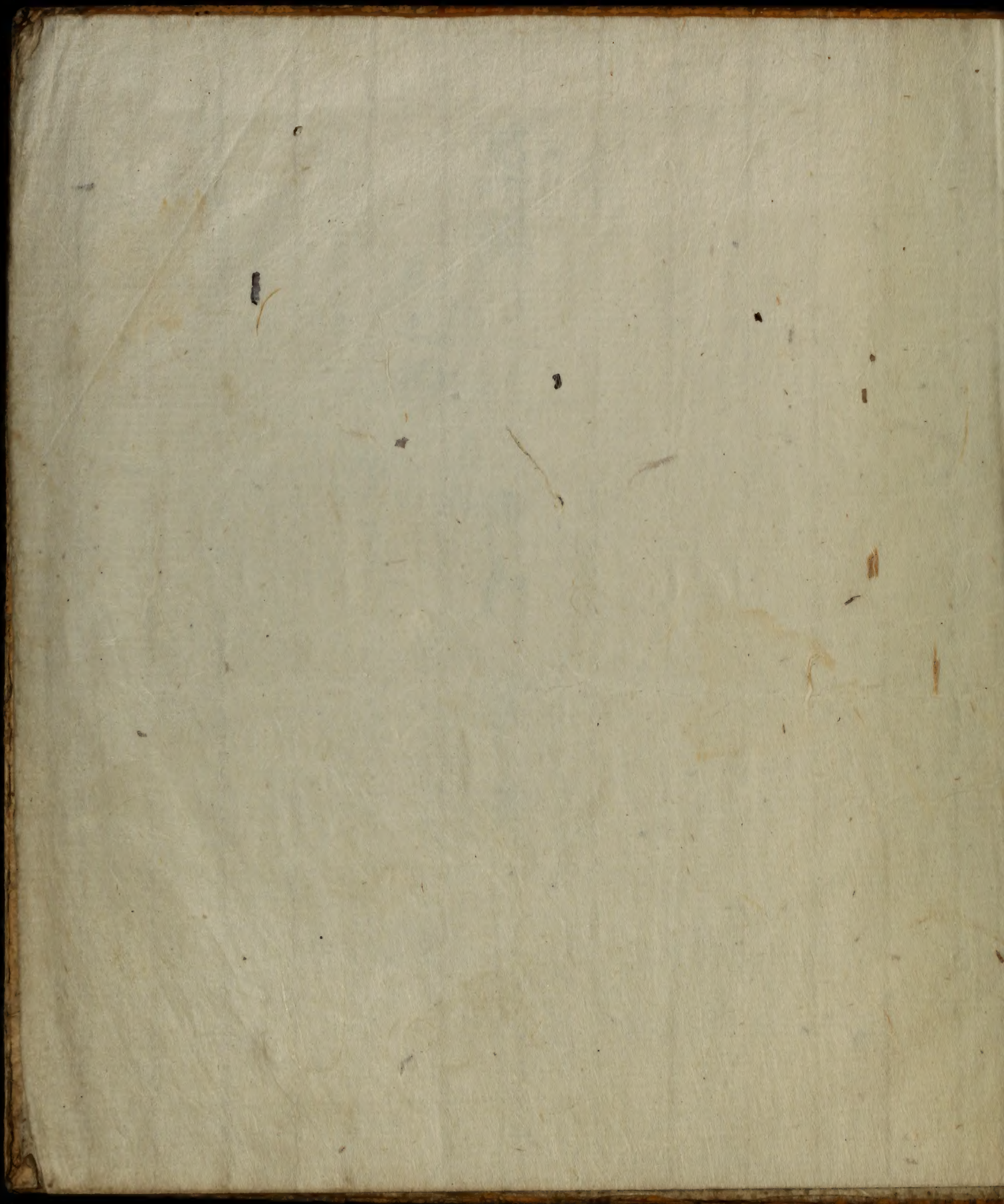
一着棋枰初定一 先丙七年壬後八 四木七田埋六七 四寸避地皆奔二

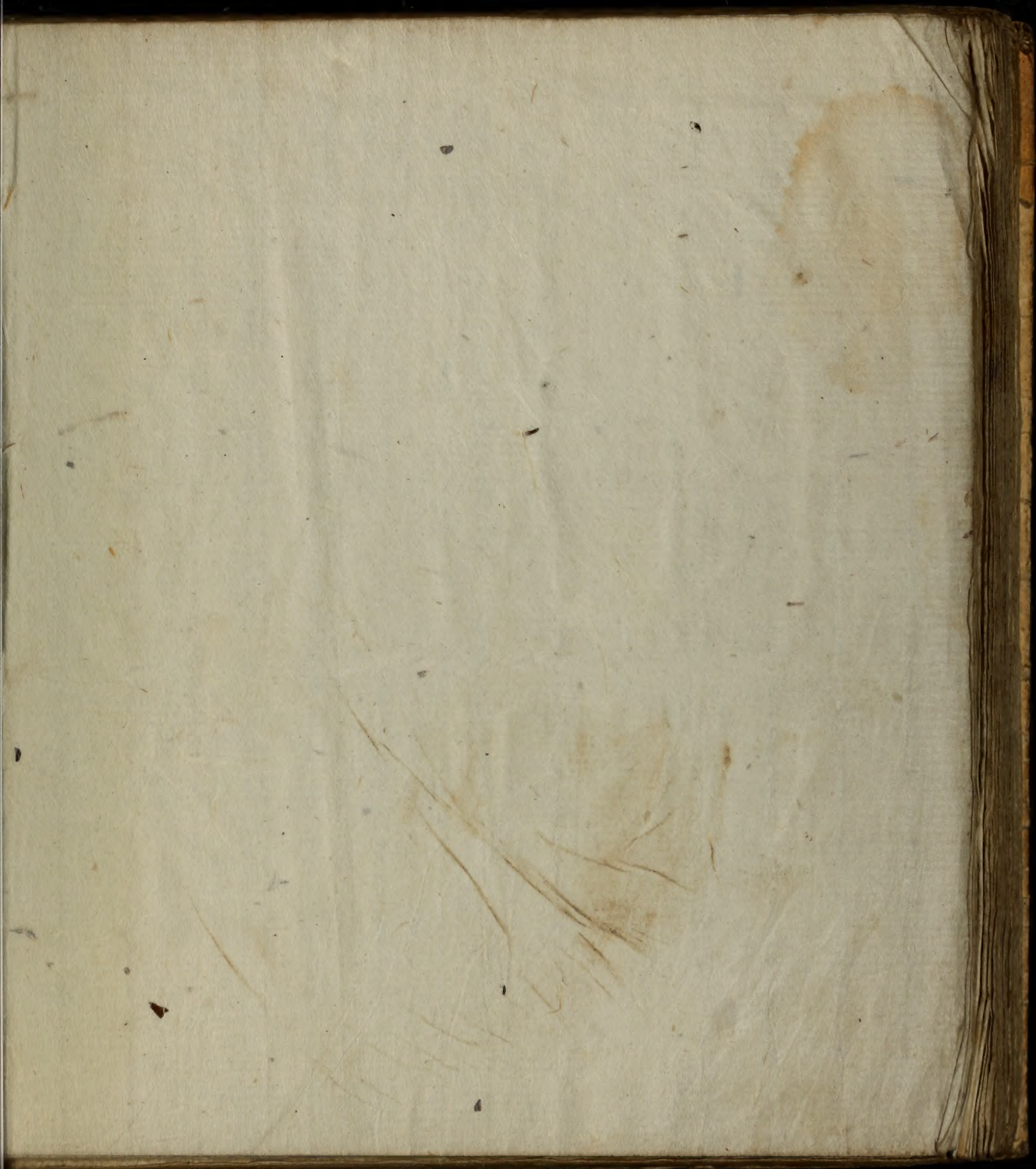
三分鼎足又遷三 後申三月戊先三 二弓五矢散三三 一日史年駟夏三

九亡宮行雉後九 千門風雨鳥行八 丹心駟國忠無二 給亡天下何時定

三三門道節前三 万壑雲烟免窟三 白首尋山路有三 可惜年前六十三

[The page contains several lines of extremely faint, illegible handwriting, likely bleed-through from the reverse side of the page. The text is too light to transcribe accurately.]





監線

也之而

今多

不知今去

